

Planowanie przestrzenne a ochrona przyrody



w Planie zagospodarowania
przestrzennego województwa podlaskiego

- WYBRANE ZAGADNIENIA -

Cele polityki przestrzennej

Cel 1 – Zwiększenie konkurencyjności miejskich obszarów funkcjonalnych – ośrodka wojewódzkiego Białegostoku, ośrodków subregionalnych Łomży i Suwałk oraz powiatowych, w zakresie jakości i rozwoju infrastruktury funkcji publicznych metropolitalnych i regionalnych, potencjału gospodarczego, powiązań transportowych i technicznych oraz struktury przestrzennej;

Cel 2 – Wzmocnienie spójności województwa poprzez zrównoważony rozwój obszarów wiejskich z wykorzystaniem ich potencjału wewnętrznego, specjalizacji regionalnej i położenia przygranicznego;

Cel 3 – Poprawa dostępności terytorialnej zewnętrznej i wewnętrznej województwa, poprzez rozwój infrastruktury transportowej, ze zmniejszeniem kosztów środowiskowych oraz telekomunikacyjnej i teleinformatycznej;

Cel 4 – Osiągnięcie i utrzymanie wysokiej jakości środowiska przyrodniczego, w tym sieci ekologicznej oraz dziedzictwa kulturowego i walorów krajobrazowych z racjonalnym ich wykorzystaniem;

Cel 5 – Zwiększenie odporności struktury przestrzennej województwa na zagrożenia bezpieczeństwa energetycznego i naturalne oraz zdolności obronnych i ochronnych.

Cel 4 realizowany będzie poprzez działania w zakresie:

- 6.4.1. Ochrony sieci ekologicznej,
- 6.4.2. Racjonalnego gospodarowanie wodami w dorzeczach Wisły, Niemna i Pregoty, wg programów gospodarki ich wodami i Programu Wodno-Środowiskowego Kraju,
- 6.4.3. Ochrony powierzchni ziemi,
- 6.4.4. Ochrony obszarów złóż kopalin,
- 6.4.5. Ochrony powietrza,
- 6.4.6. Ochrony środowiska przed hałasem

Realizacja ustaleń PZPW

UPROSZCZONY SCHEMAT SYSTEMU PLANOWANIA PRZESTRZENNEGO

Koncepcja przestrzennego
zagospodarowania kraju

KRAJ

Plan zagospodarowania
przestrzennego województwa

WOJEWÓDZTWO

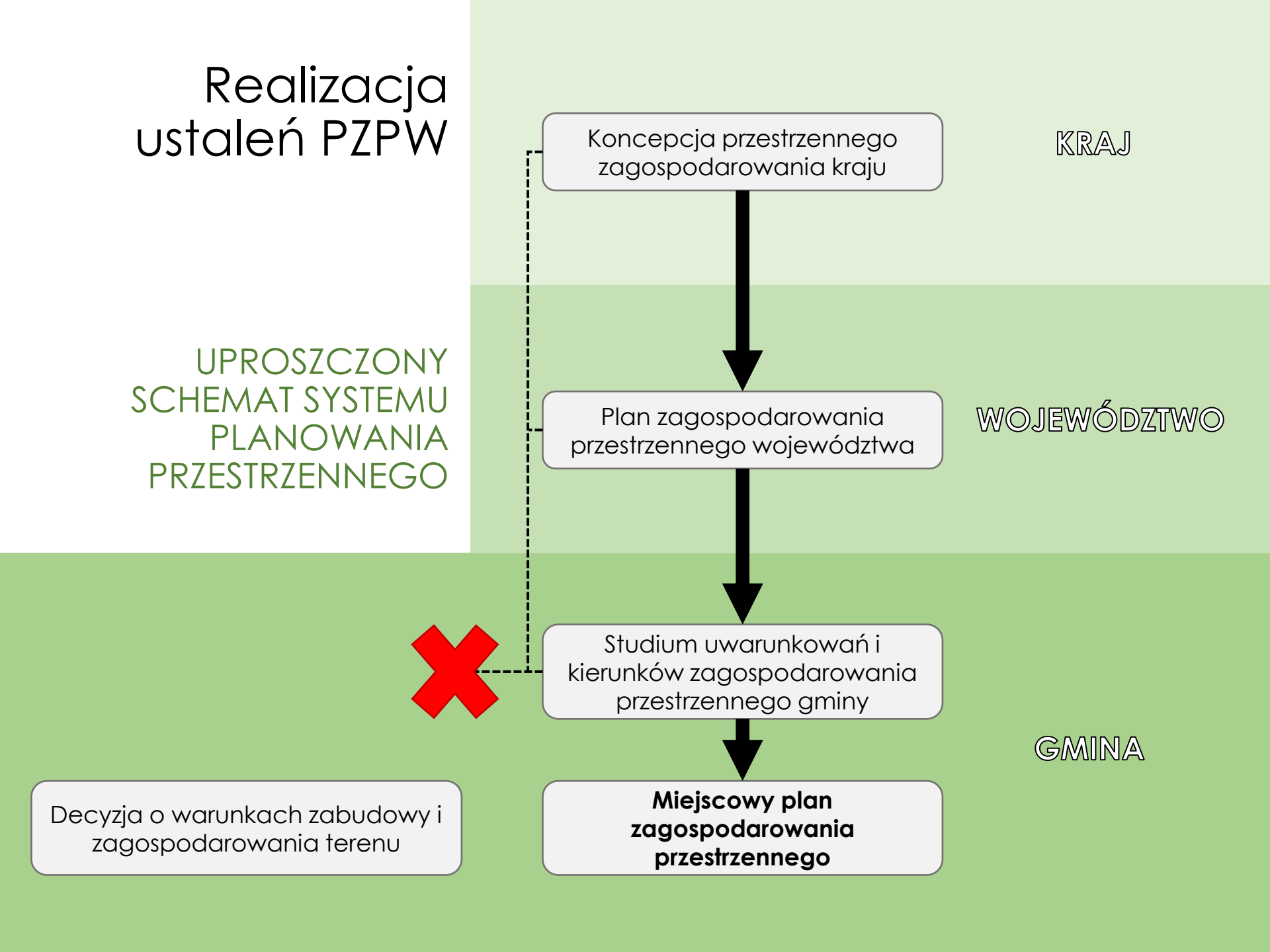
Studium uwarunkowań i
kierunków zagospodarowania
przestrzennego gminy

GMINA



Decyzja o warunkach zabudowy i
zagospodarowania terenu

**Miejscowy plan
zagospodarowania
przestrzennego**



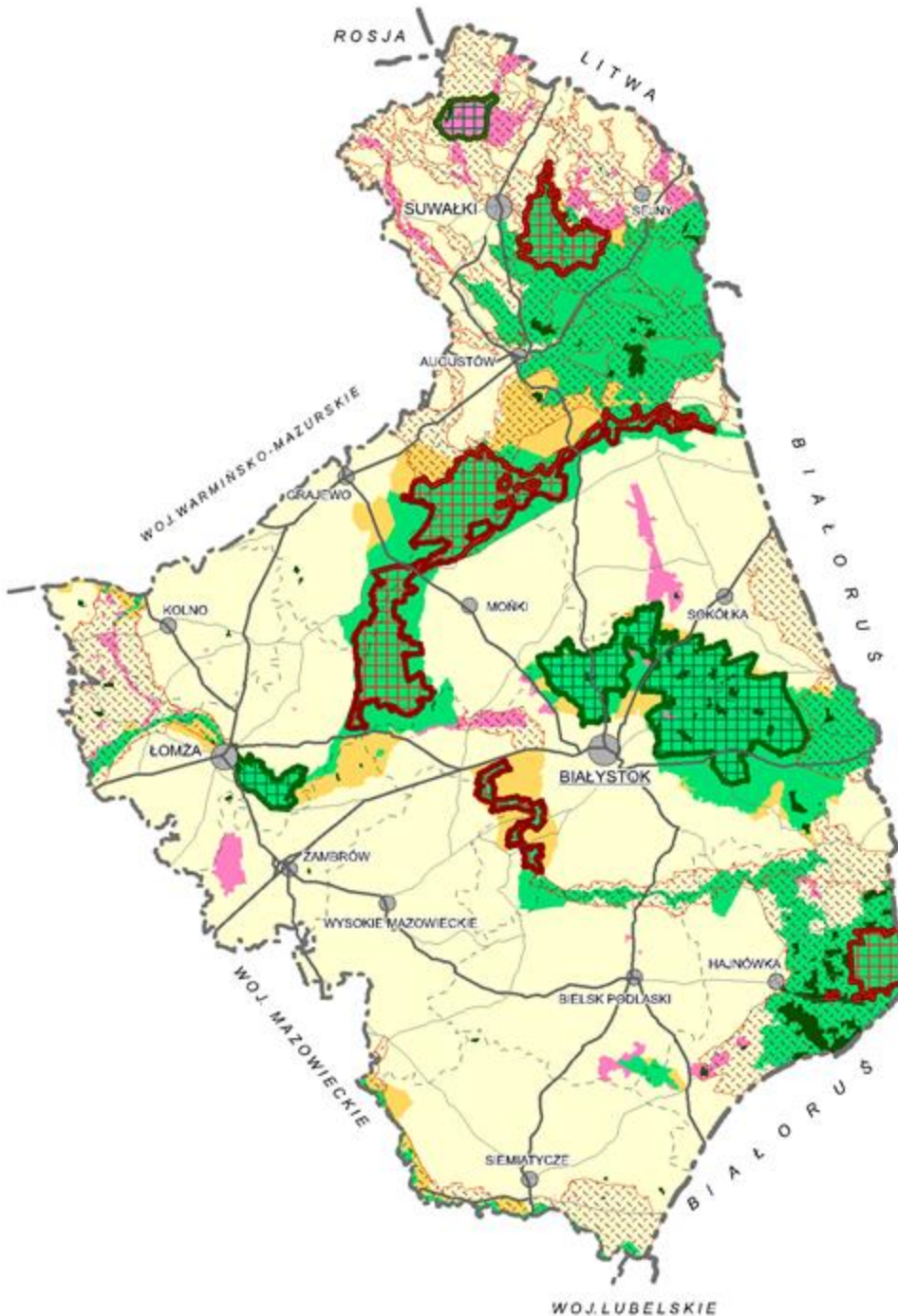
Realizacja ustaleń PZPW








- (...) uzgodnienie projektu **studium** z zarządkiem województwa w zakresie jego zgodności z ustaleniami planu zagospodarowania przestrzennego województwa (...)
- (...) uzgodnienie projektu planu (**mpzp**) z (...) zarządkiem województwa (...) w zakresie odpowiednich zadań rządowych i samorządowych, (...) oraz uwzględnienia wyników audytu krajobrazowego

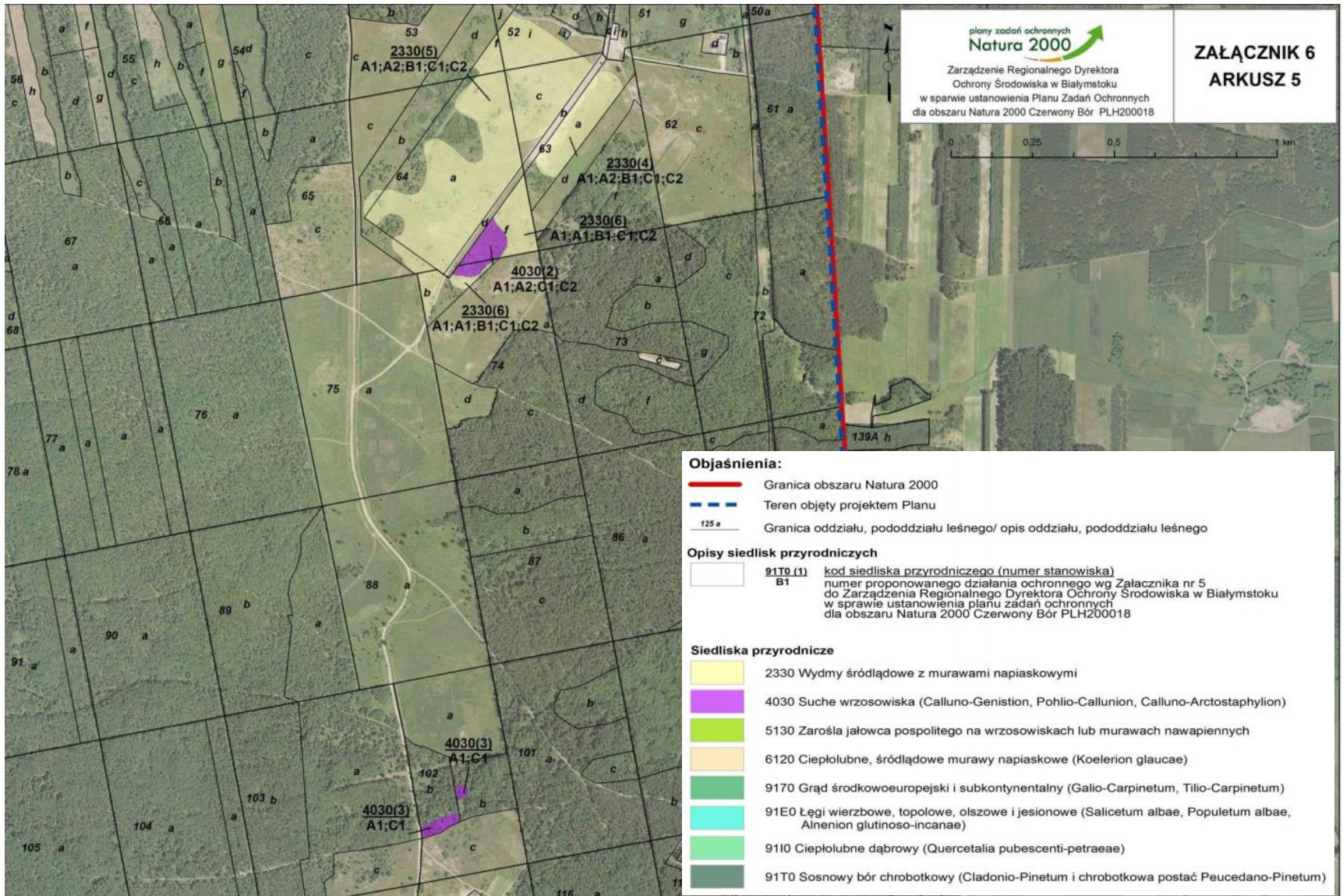
art. 11 pkt 6 oraz art. 17 pkt 6 lit. b tiret pierwsze i dziewiąte
ustawy z dnia 27 marca 2003 r. o planowaniu i zagospodarowaniu przestrzennym

Ustalenia aktów prawnych i dokumentów ochronnych

SIEĆ PRZYRODNICZYCH OBSZARÓW CHRONIONYCH



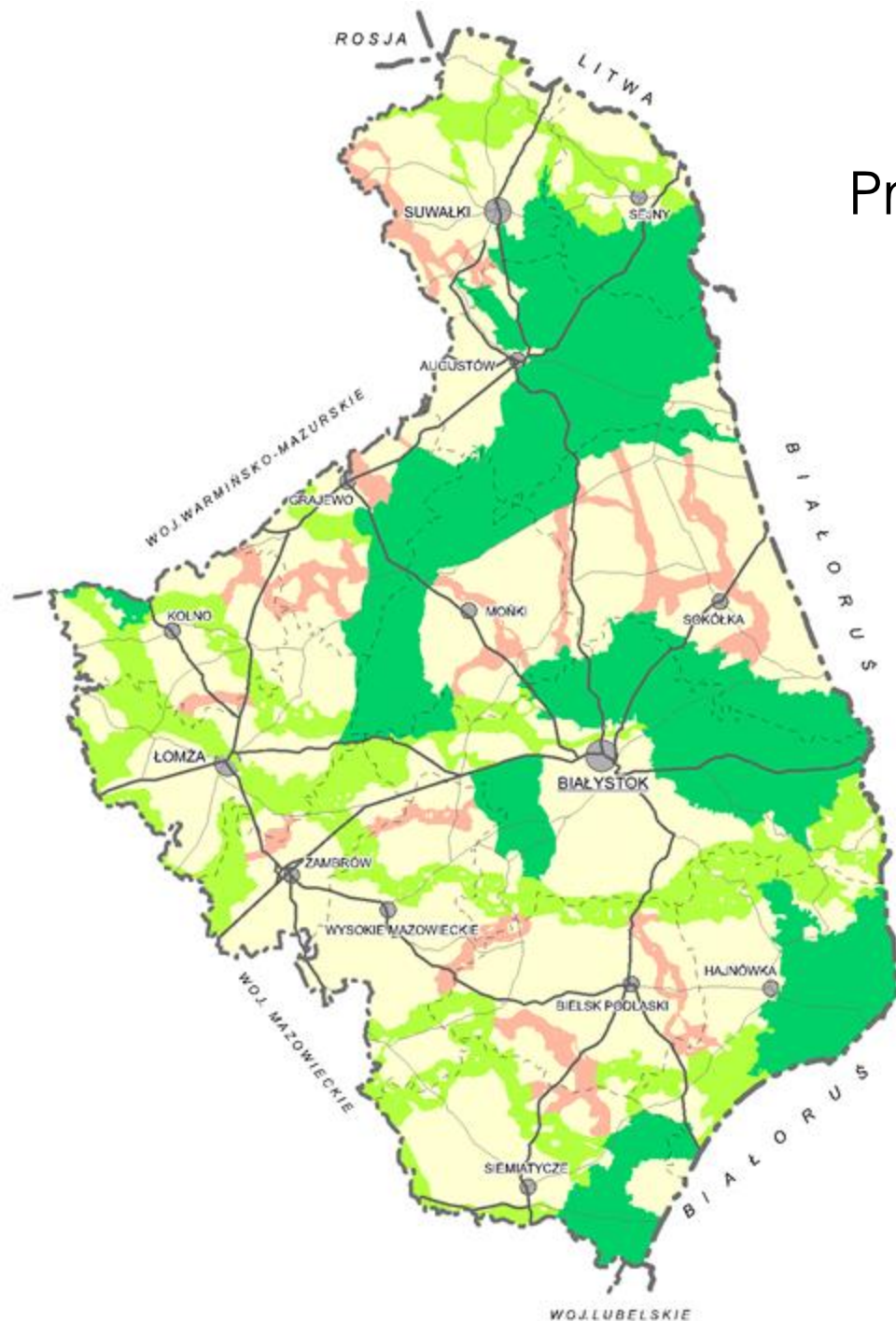
	PARKI NARODOWE	4,6%	UDZIAŁ W POWIERZCHNI WOJEWÓZTWA
	PARKI KRAJOBRAZOWE	4,3%	
	OBSZARY NATURA 2000 DYREKTYWA PTASIA	28,7%	ŁĄCZNE POKRYCIE OBSZARÓW NATURA 2000 31,5%
	OBSZARY NATURA 2000 DYREKTYWA SIEDLISKOWA	26,9%	
	OBSZARY NATURA 2000 WSPÓLNE DYREKTYWA PTASIA I SIEDLISKOWA	(*24,1%)	
	REZERWATY PRZYRODY	1,2%	
	OBSZARY CHRONIONEGO KRAJOBRAZU	22,7%	
ŁĄCZNE POKRYCIE		42%	



Plan zadań ochronnych dla obszaru Natura 2000 Czerwony Bór, 2013 r.
Źródło: Regionalna Dyrekcja Ochrony Środowiska w Białymstoku

Przeciwdziałanie fragmentacji sieci ekologicznej, w tym w korytarzach ekologiczno-migracyjnych

KORYTARZE EKOLOGICZNO-MIGRACYJNE

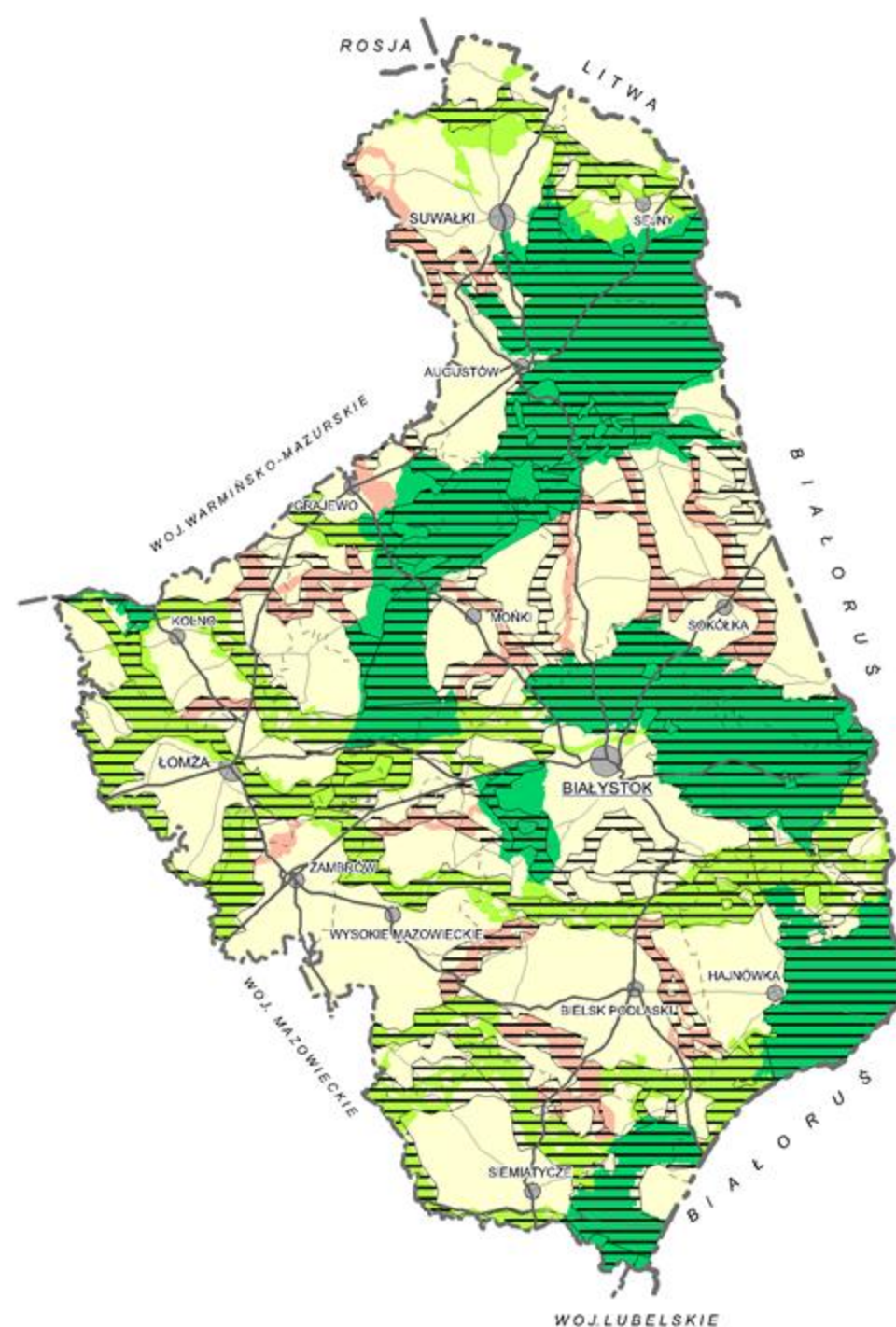


KORYTARZE EKOLOGICZNO-MIGRACYJNE




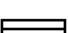
UDZIAŁ W POWIERZCHNI WOJEWÓZTWA

	OBSZARY WĘZŁOWE	27,3%
	KORYTARZE GŁÓWNE	16,7%
	KORYTARZE UZUPEŁNIAJĄCE	6,2%

Korytarze ekologiczno-migracyjne: w PZWP i w opracowaniu PAN - porównanie

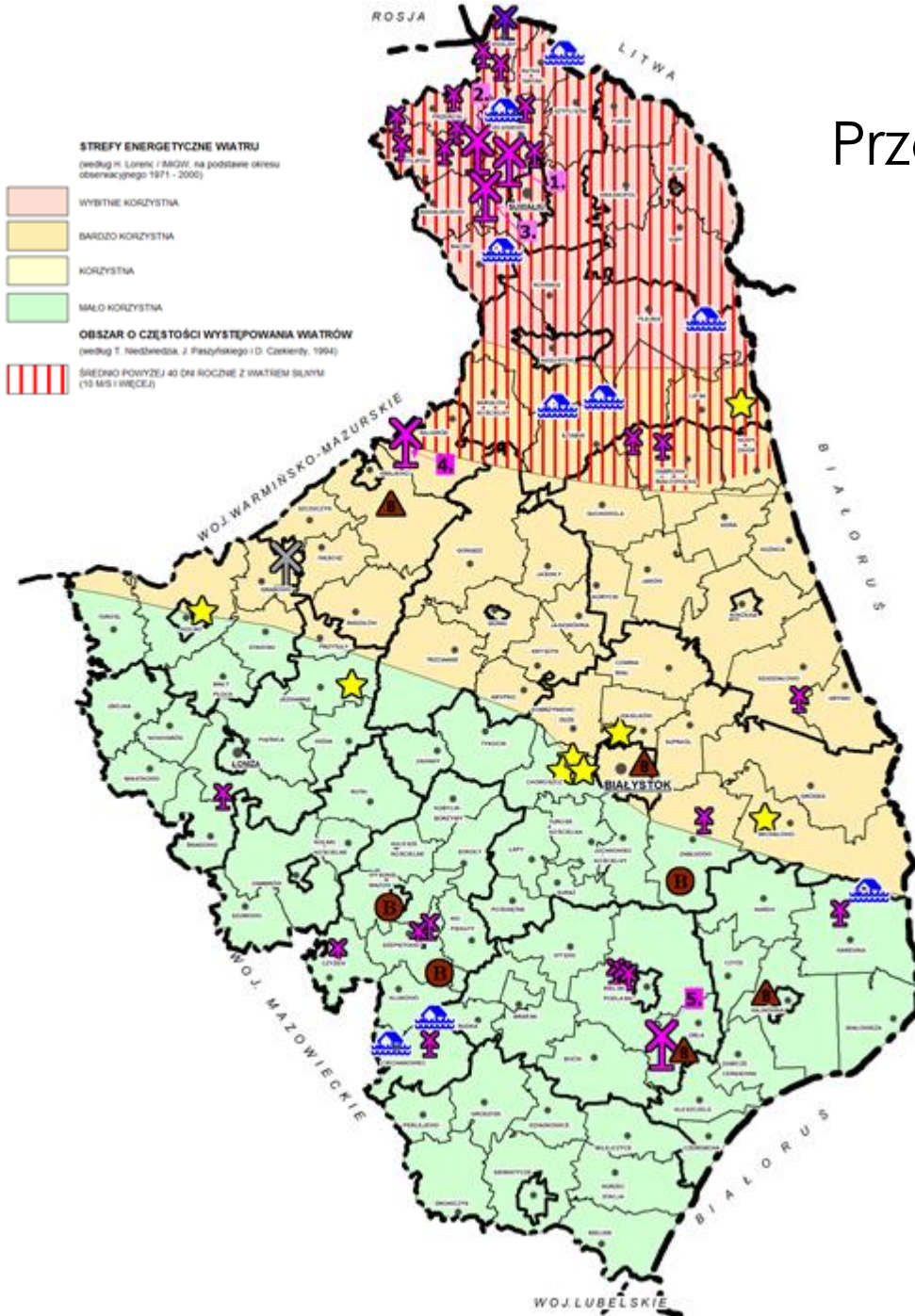


KORYTARZE EKOLOGICZNO-MIGRACYJNE

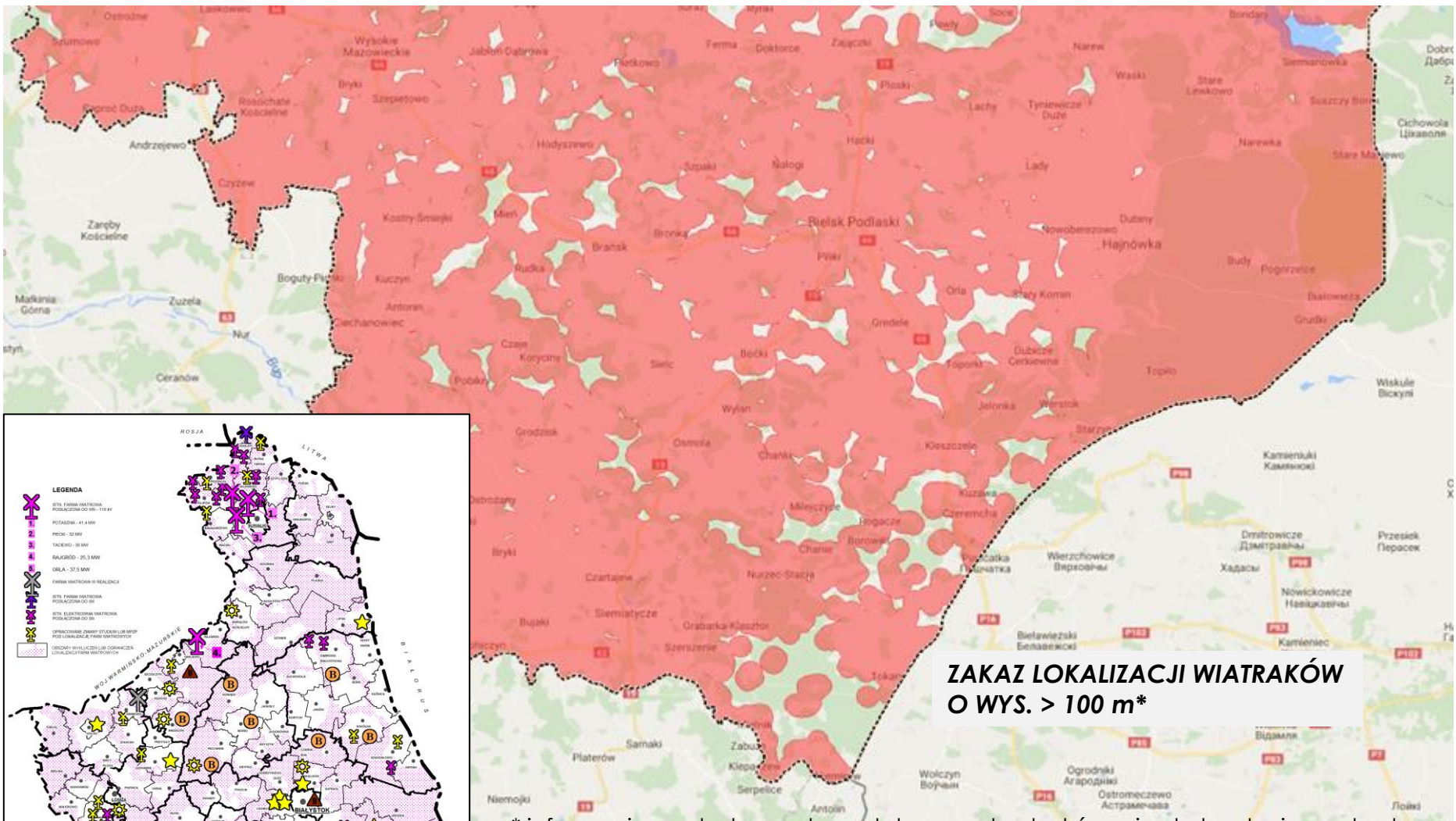
-  OBSZARY WĘZŁOWE
-  KORYTARZE GŁÓWNE
-  KORYTARZE UZUPEŁNIAJĄCE
-  OPRACOWANIE PAN

Przeciwdziałanie fragmentacji sieci ekologicznej

ELEKTROWNIE WIATROWE



- ISTN. FARMA WIATROWA
PODŁĄCZONA DO WN - 110 KV
- 1. POTASZNA - 41,4 MW
- 2. PIECKI - 32 MW
- 3. TACIEWO - 30 MW
- 4. RAJGRÓD - 25,3 MW
- 5. ORLA - 37,5 MW
- FARMA WIATROWA W REALIZACJI
- ISTN. FARMA WIATROWA
PODŁĄCZONA DO SN
- ISTN. ELEKTROWNIA WIATROWA
PODŁĄCZONA DO SN
- ELEKTROWNIA WODNA
- ISTN. ELEKTROWNIA FOTOWOLTAICZNA
- ISTN. BIOGAZOWNIA
- IST. ŹRÓDŁO OPARTE O SPALANIE BIOMASY

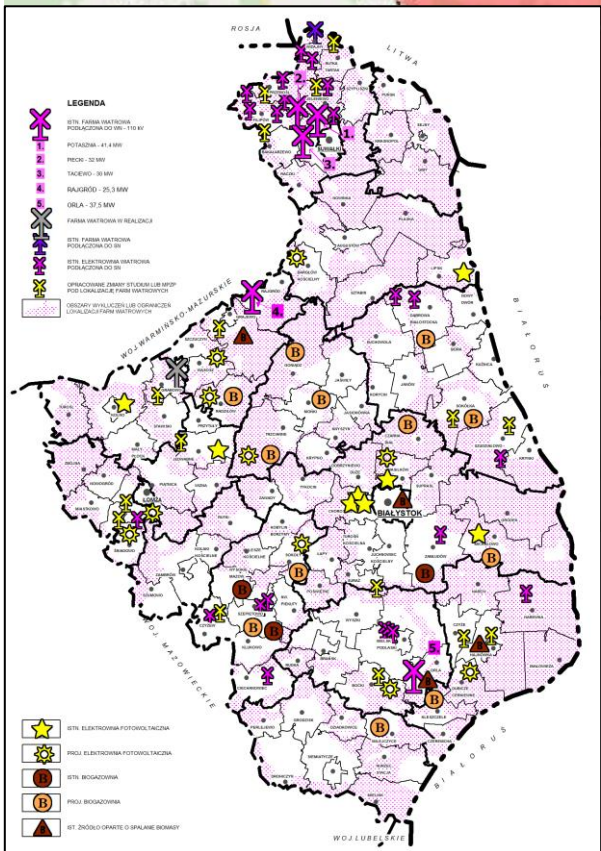


**ZAKAZ LOKALIZACJI WIATRAKÓW
O WYS. > 100 m***

* informacja poglądowa, dane dotyczące budynków mieszkalnych nie pochodzą z oficjalnej ewidencji

Wprowadzenie zakazu lokalizacji w odległości zależnej od wysokości wiatraka

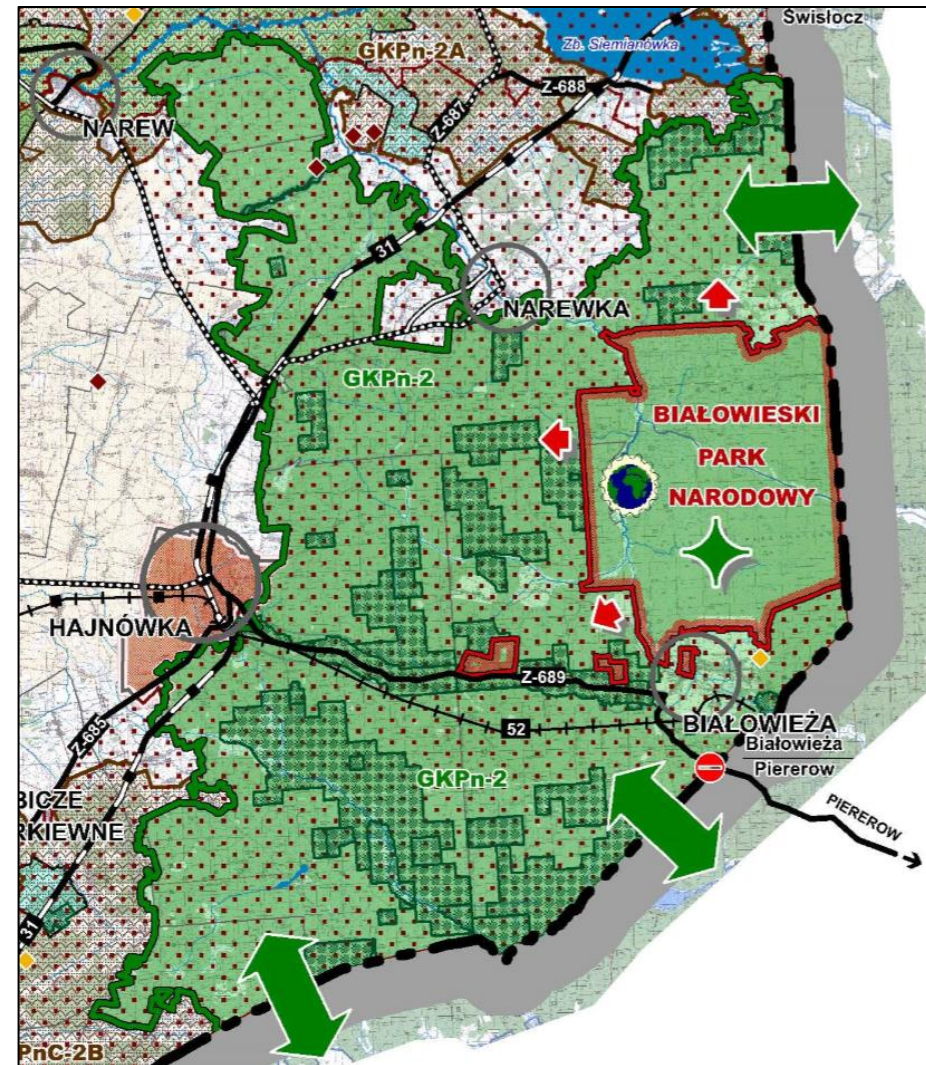
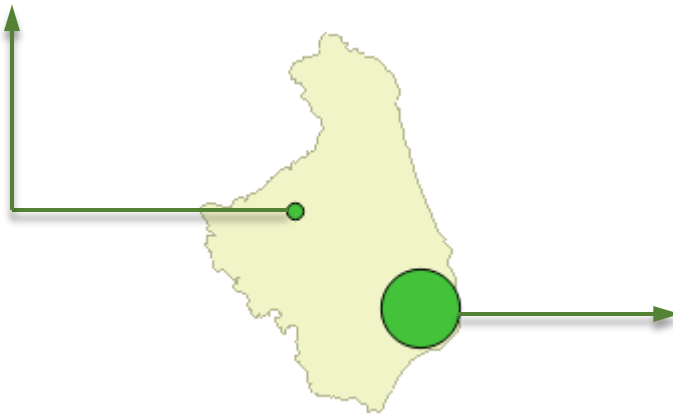
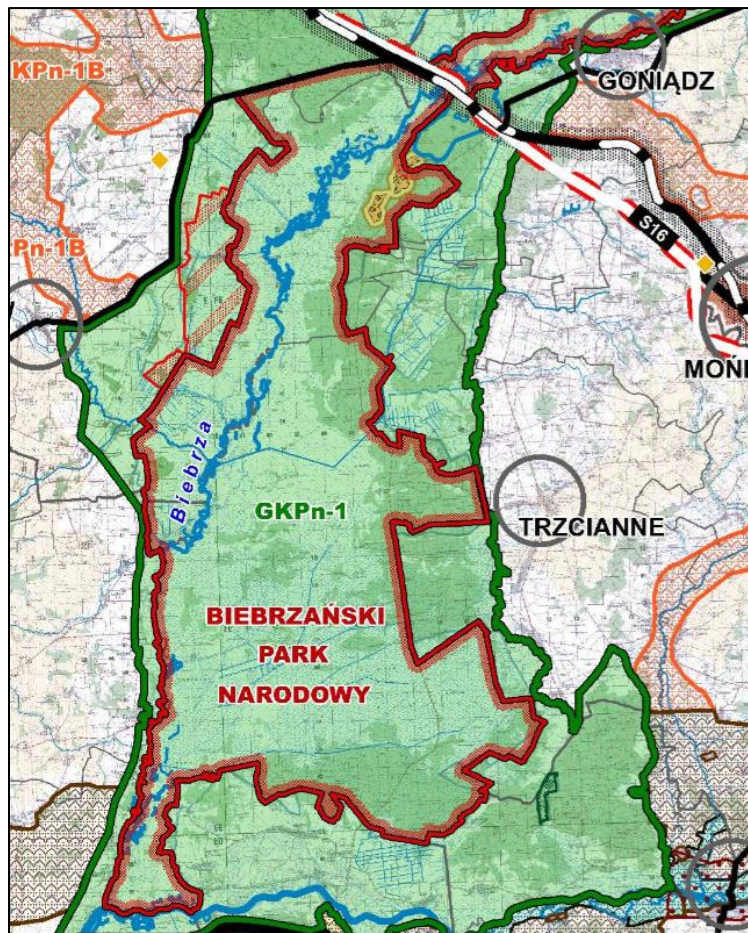
ustawa z dnia 20 maja 2016 r. o inwestycjach w
zakresie elektrowni wiatrowych



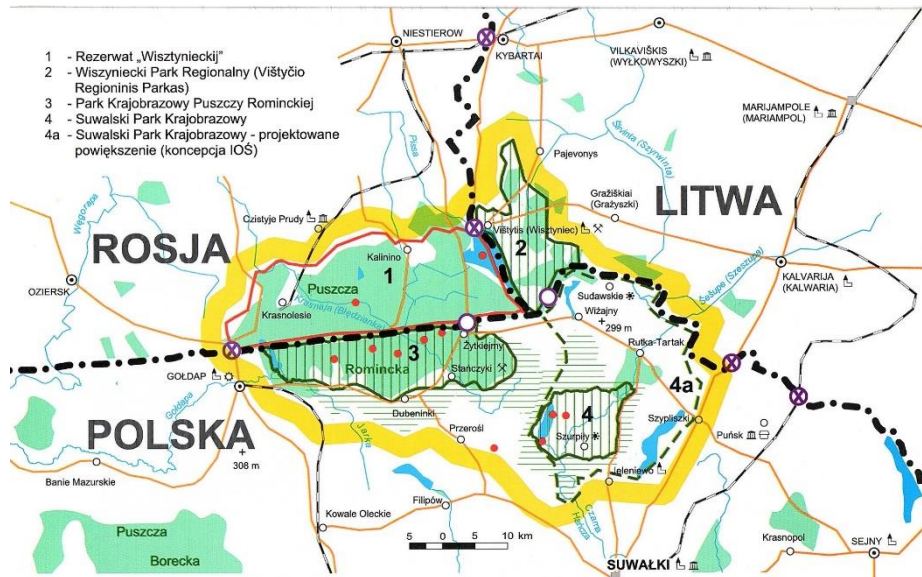
Rozszerzenie sieci ekologicznej

- powiększenie **Białowieskiego Parku Narodowego**,
- powiększenie **Biebrzańskiego Parku Narodowego**,
- umocowanie prawne systemu **korytarzy ekologicznych**,
- powiązanie wojewódzkiego systemu korytarzy ekologicznych z krajowymi i z systemem kontynentalnym, polegające na zdelimitowaniu granic i powołaniu **transgranicznych obszarów chronionych**,
- sporządzenie **audytu krajobrazowego**.

Powiększenie parków narodowych



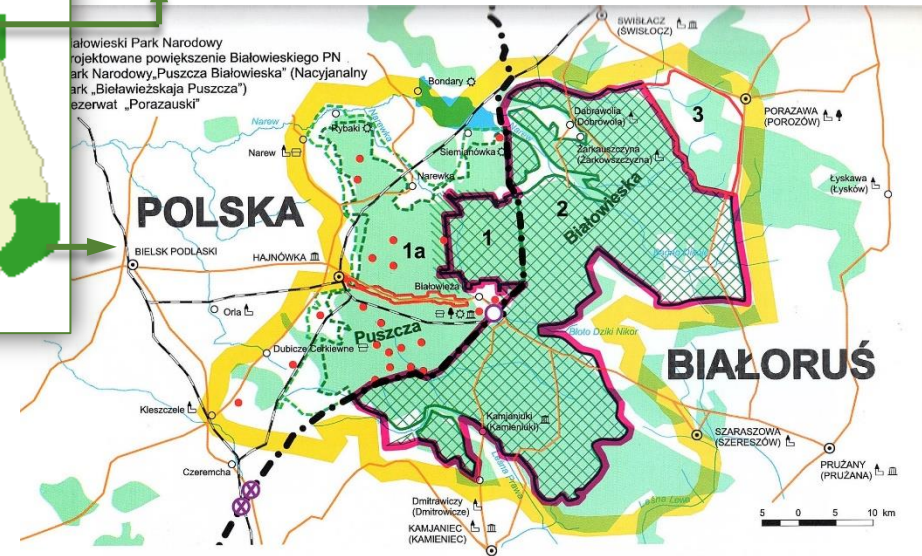
- 1 - Rezerwat „Wisztyniecki”
- 2 - Wisztyniecki Park Regionalny (Vištytis Regioninis Parkas)
- 3 - Park Krajobrazowy Puszczy Rominciej
- 4 - Suwalski Park Krajobrazowy
- 4a - Suwalski Park Krajobrazowy - projektowane powiększenie (koncepcja IOŚ)



1 - Biebrzański PN, 2 - Wigierski PN, 3 - Proj. PK Puszczy Augustowskiej (koncepcja IOŚ), 4 - Proj. Sajpiewski PK (koncepcja IOŚ), 5 - Rezerwat „Sapockiński”, 6 - Rezerwat „Hozauski”, 7 - Rezerwat „Parecki”, 8 - Rezerwat „Juzycy”, 9 - proj. rezerwat „Katra”, 10 - Rezerwat „Ściły „Czapkiela” (Cepkelių rezervatas), 11 - Rezerwat „Jiła” (Jilos draustinis), 12 - Dzukijki PN (Dzukijos Nacionalinis Parkas), 13 - Matelski PR (Matelių Regioninis Parkas), 14 - Wejšejski PR (Veisiejų Regioninis Parkas)

SUWALSKO-WISZTYNIECKI TRANSGRANICZNY OBSZAR CHRONIONY
THE SUWALKI-VIŠTYTIS TRANSBOUNDARY PROTECTED AREA

TRANSGRANICZNY OBSZAR CHRONIONY „TRZY PUSZCZE”
THE THREE FORESTS TRANSBOUNDARY PROTECTED AREA



1 - Park Krajobrazowy „Podlaski Przełom Bugu”
1a - Projektowane powiększenie PK „Podlaski Przełom Bugu” (koncepcja IOŚ)

1 - Białowieży Park Narodowy
2 - Projektowane powiększenie PN
3 - Park Narodowy „Puszcza Białowieża” (Nacyjonalny park „Bialawiežskaja Puszcza”)
4 - Rezerwat „Porząuski”

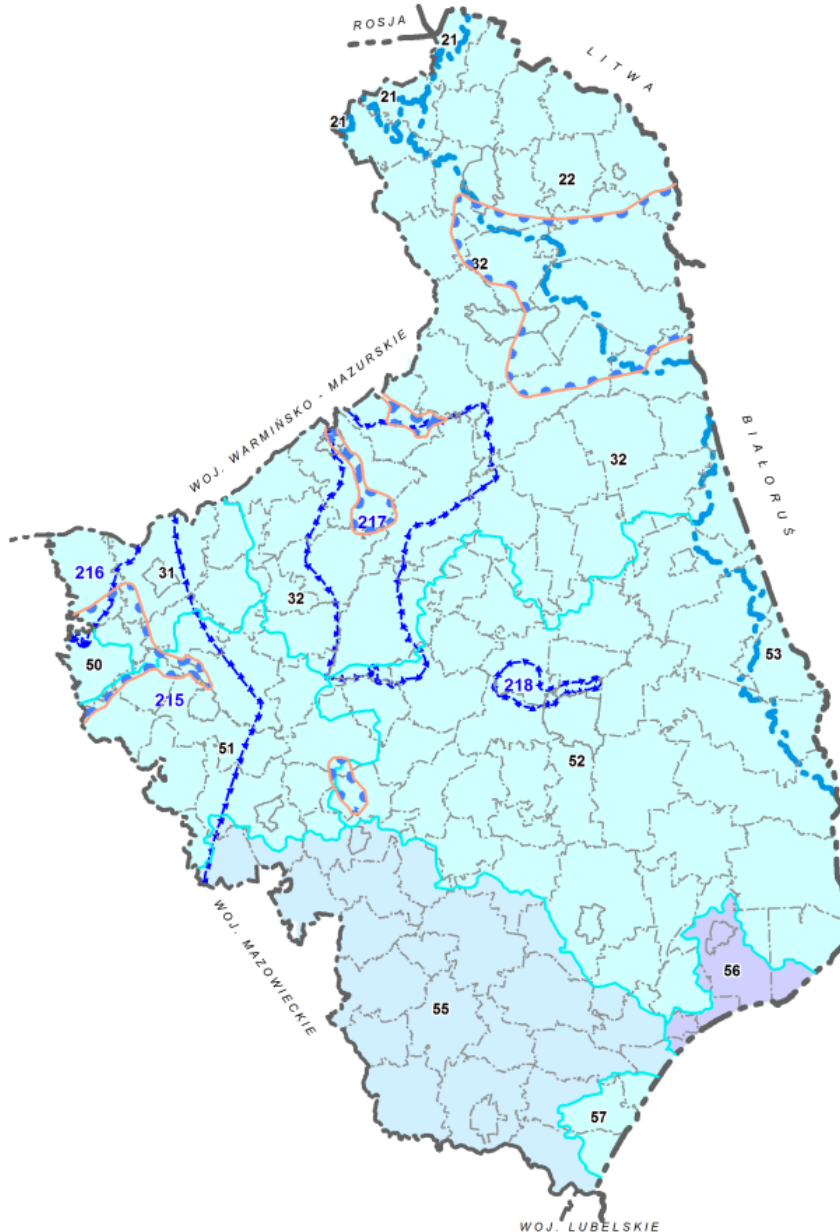
TRANSGRANICZNY OBSZAR CHRONIONY „PRZEŁOM BUGU”
THE BUG RIVER GORGE TRANSBOUNDARY PROTECTED AREA

TRANSGRANICZNY OBSZAR CHRONIONY „PUSZCZA BIAŁOWIEŻA”
THE BIAŁOWIEŻA FOREST TRANSBOUNDARY PROTECTED AREA

Gospodarowanie wodami

WODY PODZIEMNE

JEDNOLITE CZĘŚCI WÓD



- GRANICA DORZECZY
- GRANICA JCWPd
- 33** KOD JCWPd
- GRANICA GŁÓWNYCH ZBIORNIKÓW WÓD PODZIEMNYCH (GZWP)
- 215** - GZWP SUBNIECKA WARSZAWSKA
- 216** - GZWP SANDR KURPIOWSKI
- 217** - GZWP PRADOLINA RZEKI BIEBRZY
- 218** - GZWP PRADOLINA RZEKI SUPRAŚL
- % WYKORZYSTANIA OSZACOWANYCH ZASOBÓW
- 0 - 10 %
- 10 - 25 %
- 25 - 50 %
- GRANICA OBSZARÓW WODONOŚNYCH BEZ IZOLACJI

DORZECZE WIŚŁY – 8 JCWPd
DORZECZE NIEMNA – 2 JCWPd
DORZECZE PREGOŁY – 1 JCWPd

Gospodarowanie wodami

Zaimplementowane cele środowiskowe planów gospodarowania wodami dorzeczy Wisły, Niemna i Pregoty oraz Programu wodno-środowiskowego kraju (PWŚK), obejmują:

- niepogarszanie stanu części wód,
- osiągnięcie dobrego stanu wód: dobrego stanu ekologicznego i chemicznego dla naturalnych części wód powierzchniowych, dobrego potencjału ekologicznego i dobrego stanu chemicznego dla sztucznych i silnie zmienionych części wód oraz dobrego stanu chemicznego i ilościowego dla wód podziemnych,
- spełnienie wymagań specjalnych, zawartych w unijnych aktach prawnych i polskim prawie, w odniesieniu do obszarów chronionych,
- zaprzestanie lub stopniowe wyeliminowanie zrzutu substancji priorytetowych (stanowiących szczególne zagrożenie dla środowiska wodnego) do środowiska lub ograniczenie zrzutu tych substancji.

Gospodarowanie wodami

Cele środowiskowe w ujęciu ilościowym jednolitych części wód (JCW)

Wody powierzchniowe

Dorzecze – region wodny	Cel środowiskowy						
	Ilość jednolitych części wód (szt.)						
	Stan/potencjał ekologiczny				Stan chemiczny		
	utrzymanie bardzo dobrego stanu	utrzymanie dobrego stanu	osiągnięcie dobrego stanu	utrzymanie dobrego potencjału	osiągnięcie co najmniej dobrego potencjału	utrzymanie dobrego stanu	osiągnięcie dobrego stanu
JCWP rzeczne							
Wisły – Środkowej Wisły	-	11	235	2	22	15	255
Niemna – Niemna	-	10	28	-	1	7	32
Pregoły – Łyny i Węgorapy	-	1	5	-	-	1	5
Razem rzeczne	-	22	268	2	23	22	292
JCWP jeziorne							
Wisły – Środkowej Wisły	-	8	11	-	1	6	14
Niemna – Niemna	13	18	5	-	-	6	30
Pregoły – Łyny i Węgorapy	2	1	3	-	-	-	6
Razem jeziorne	15	27	19	-	1	12	50
Razem rzeczne i jeziorne	15	49	287	2	24	35	342

Źródło: opracowanie własne na podstawie PWSK

Gospodarowanie wodami

Cele środowiskowe w ujęciu ilościowym jednolitych części wód (JCW)

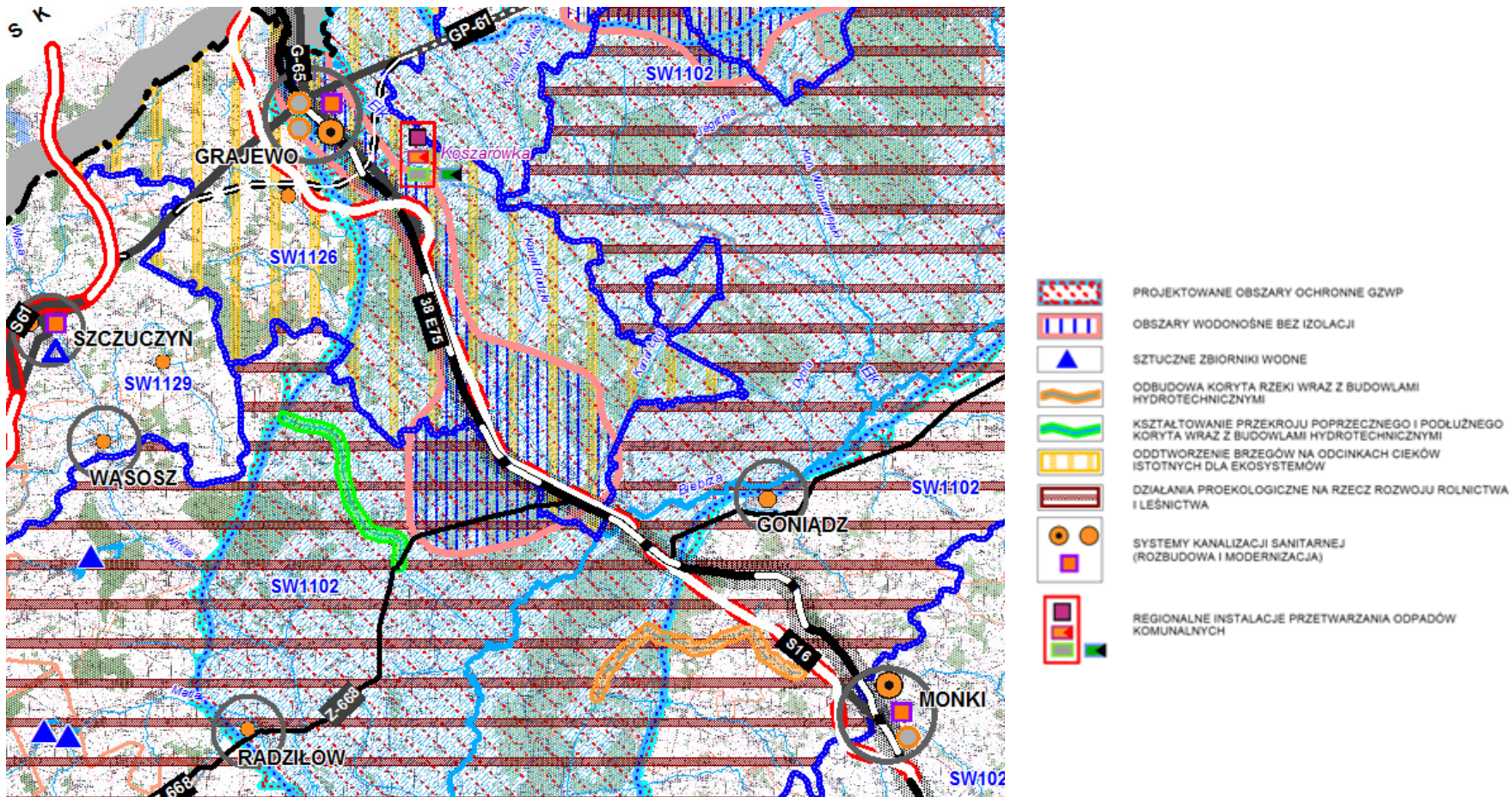
Wody podziemne

Dorzecze - region wodny	Cel środowiskowy	
	Ilość jednolitych części wód podziemnych (szt.)	
	Stan chemiczny – utrzymanie dobrego stanu chemicznego	Stan ilościowy – utrzymanie dobrego stanu ilościowego
Wisły – Środkowej Wisły	8	8
Niemna – Niemna	2	2
Pregoły – Łyny i Węgorapy	1	1
Razem JCWPd	11	11

Źródło: opracowanie własne na podstawie PWŚK

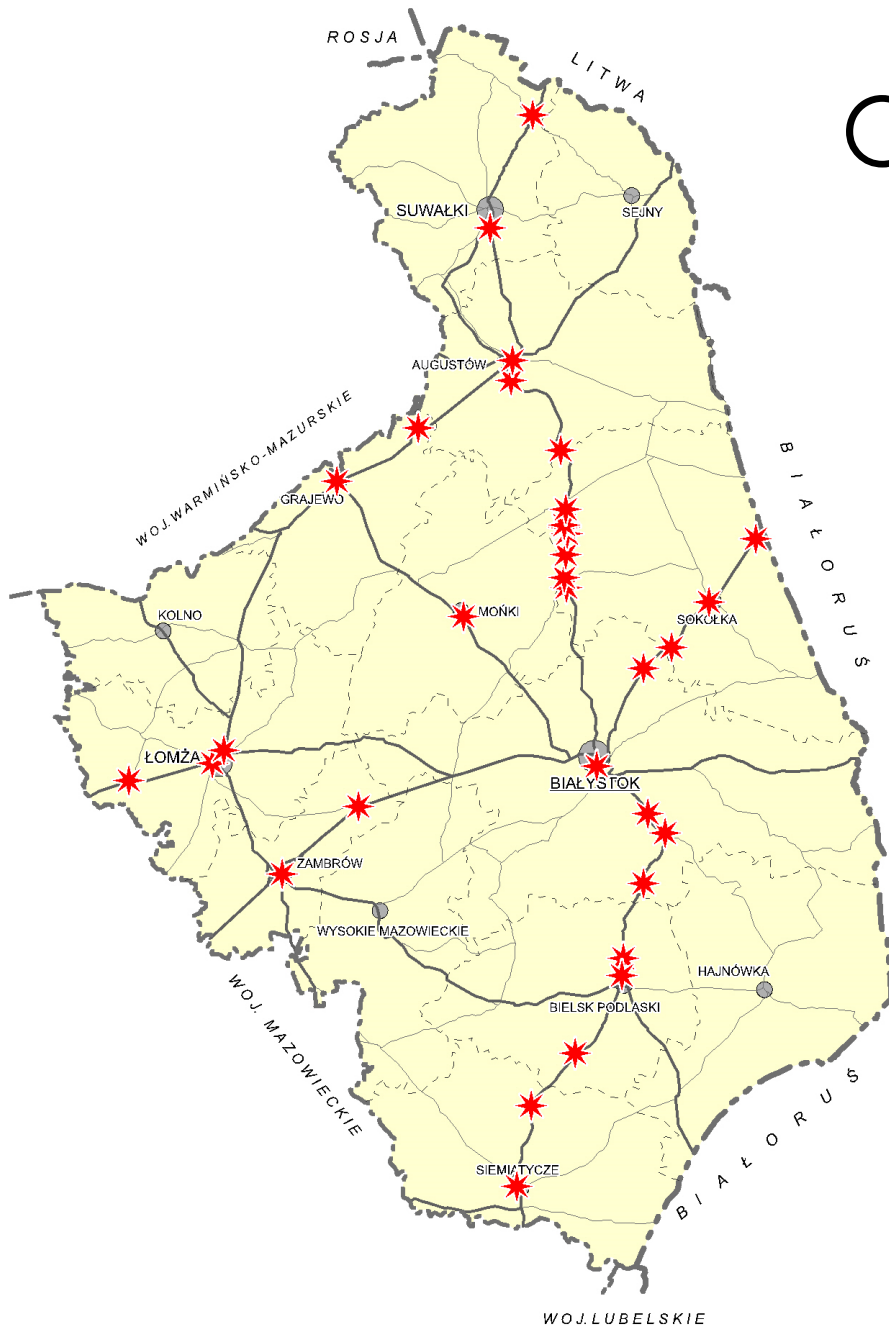
Gospodarowanie wodami

KADR CZĘŚCI MAPY KIERUNKI ROZWOJU INFRASTRUKTURY
OCHRONY ŚRODOWISKA I GOSPODARKI WODNEJ



Ochrona środowiska przed hałasem

KOLIZJE SIECI OSADNICZEJ Z RUCHEM TRANZYTOWYM

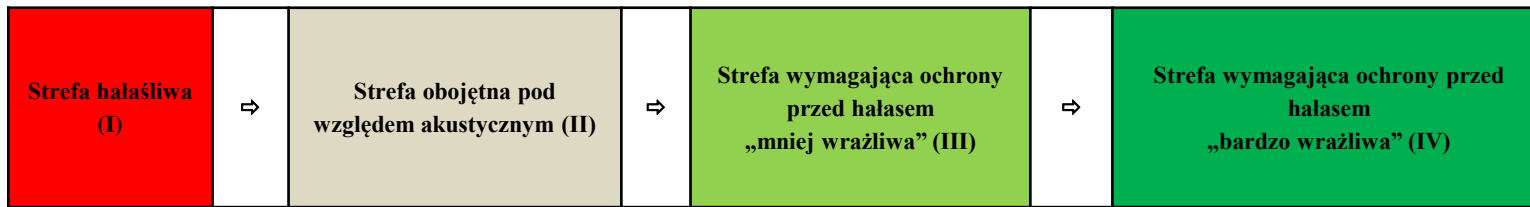


WOJ. LUBELSKIE

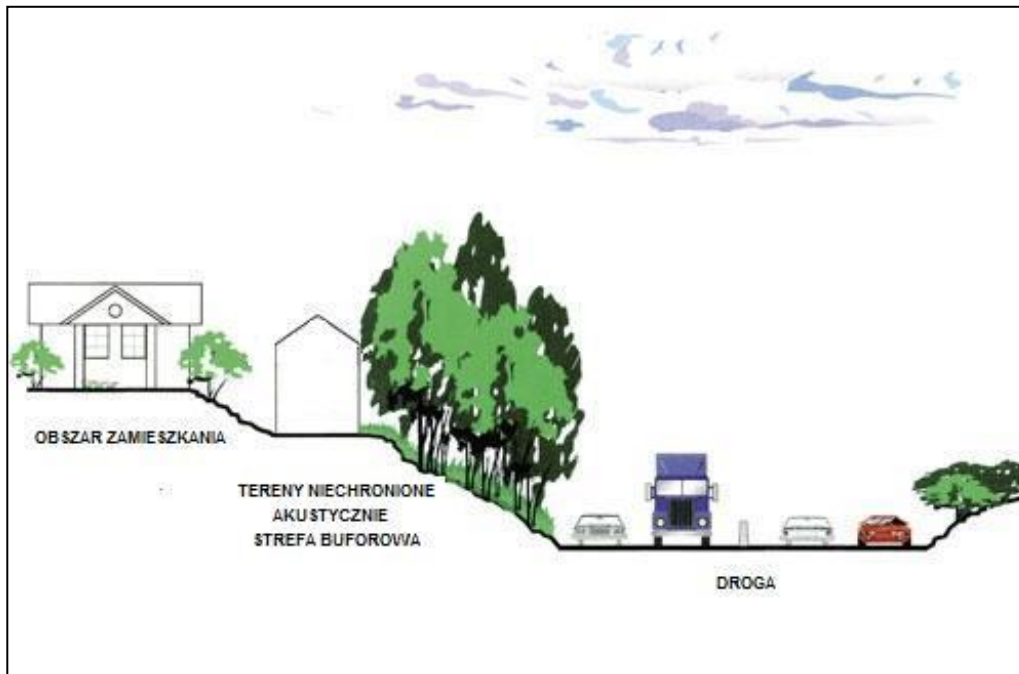
SEJMIK WOJEWÓDZTWA PODLASKIEGO



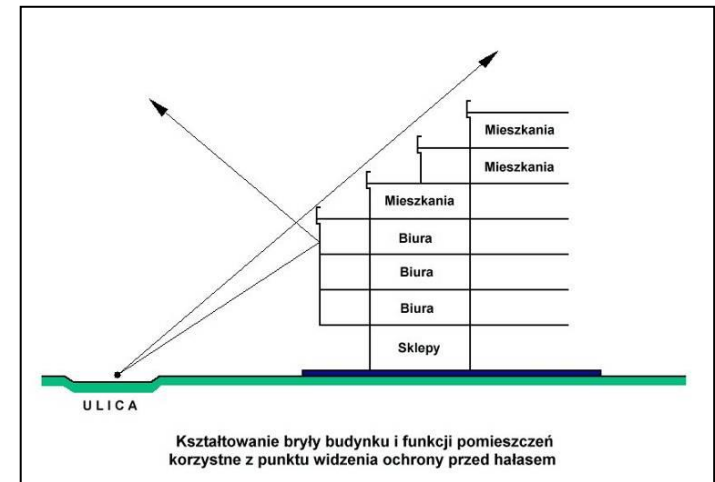
Program ochrony środowiska przed hałasem dla terenów położonych w województwie podlaskim poza aglomeracjami, wzdłuż dróg o natężeniu ruchu powyżej 3 000 000 pojazdów rocznie, których eksploatacja powoduje ponadnormatywne oddziaływanie akustyczne określone wskaźnikami L_{dwn} i L_n



STRELOWANIE AKUSTYCZNE



STRELOWANIE OBSZARÓW W SAŚIEDZTWIE DROGI



ROZMIESZCZENIE POMIESZCZEŃ W BUDYNKU

Źródło: Program ochrony środowiska przed hałasem dla terenów położonych w województwie podlaskim poza aglomeracjami, wzdłuż dróg o natężeniu ruchu powyżej 3 000 000 pojazdów rocznie, których eksploatacja powoduje ponadnormatywne oddziaływanie akustyczne określone wskaźnikami L_{DWN} i L_N



Źródło: Opracowanie na podstawie danych CODGiK i GDDKiA

Zmiany w ustawodawstwie

- Kodeks urbanistyczno-budowlany
- *Ustawa regulująca planowanie przestrzenne i programowanie regionalne na poziomie województwa*