

30 lat

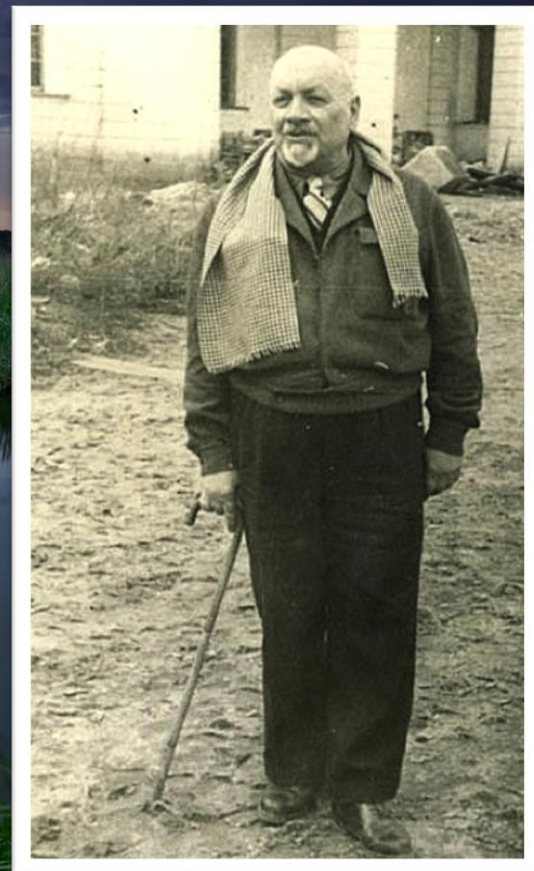
1988 - 2018

Parku Krajobrazowego Puszczy Knyszyńskiej



Park Krajobrazowy Puszczy Knyszyńskiej im. Profesora Witolda Sławińskiego

Działania na rzecz ochrony obszaru Puszczy Knyszyńskiej pojawiły się po raz pierwszy w latach 50 i 60 za sprawą *Profesora Witolda Sławińskiego*, który to dał sygnał o potrzebie ochrony fragmentu doliny Supraśli.

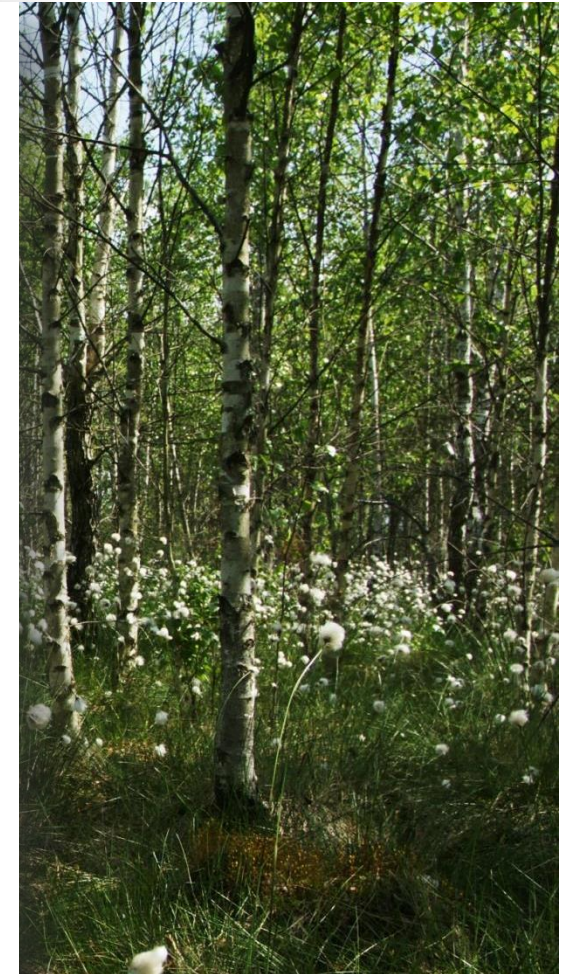
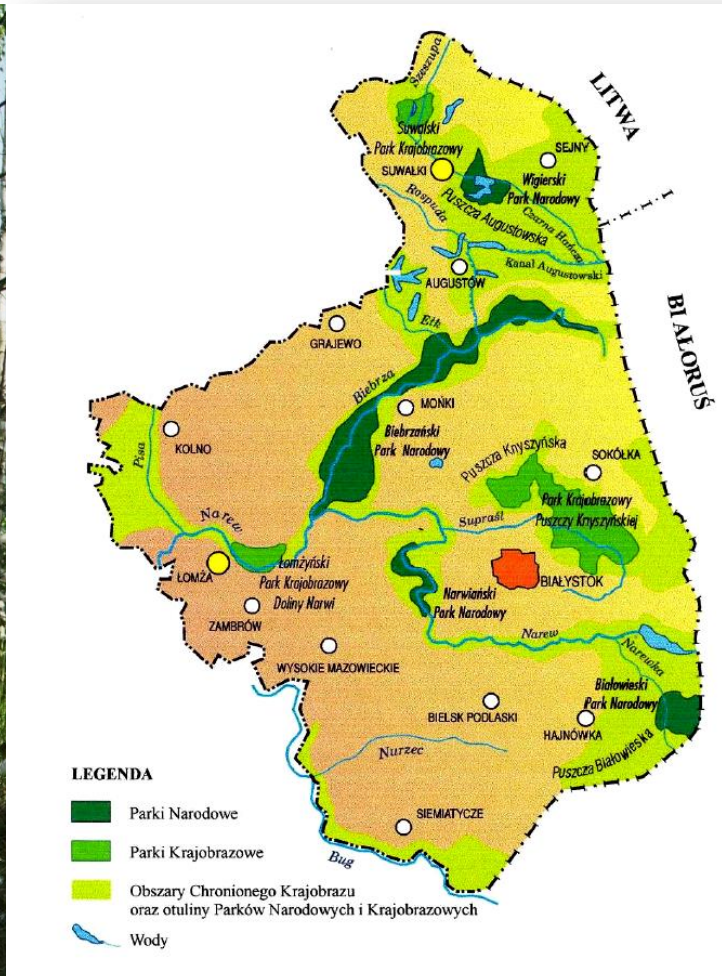


W II połowie lat 60 i I połowie lat 70 prace nad podstawą tworzenia Parków Krajobrazowych *rozpoczęła PAN w Krakowie*. W pracach brali udział profesor Tadeusz Szczęsny, Stefan Myczkowski, Zygmunt Denisiuk, Janusz Bogdanowski i Maria Łuczyńska Bruzda.



Park Krajobrazowy Puszczy Knyszyńskiej im. Profesora Witolda Sławińskiego

W roku 1974 na konferencji w Augustowie ówczesna władza dostrzeża potrzebę wzmocnienia wysiłków na rzecz tworzenia wielkoobszarowej ochrony przyrody województwa białostockiego. Pojawiają się postulaty ochrony najcenniejszych obszarów Suwalskiego i Wigierskiego Parku Krajobrazowego, Bagien Biebrzańskich i Puszczy Knyszyńskiej.

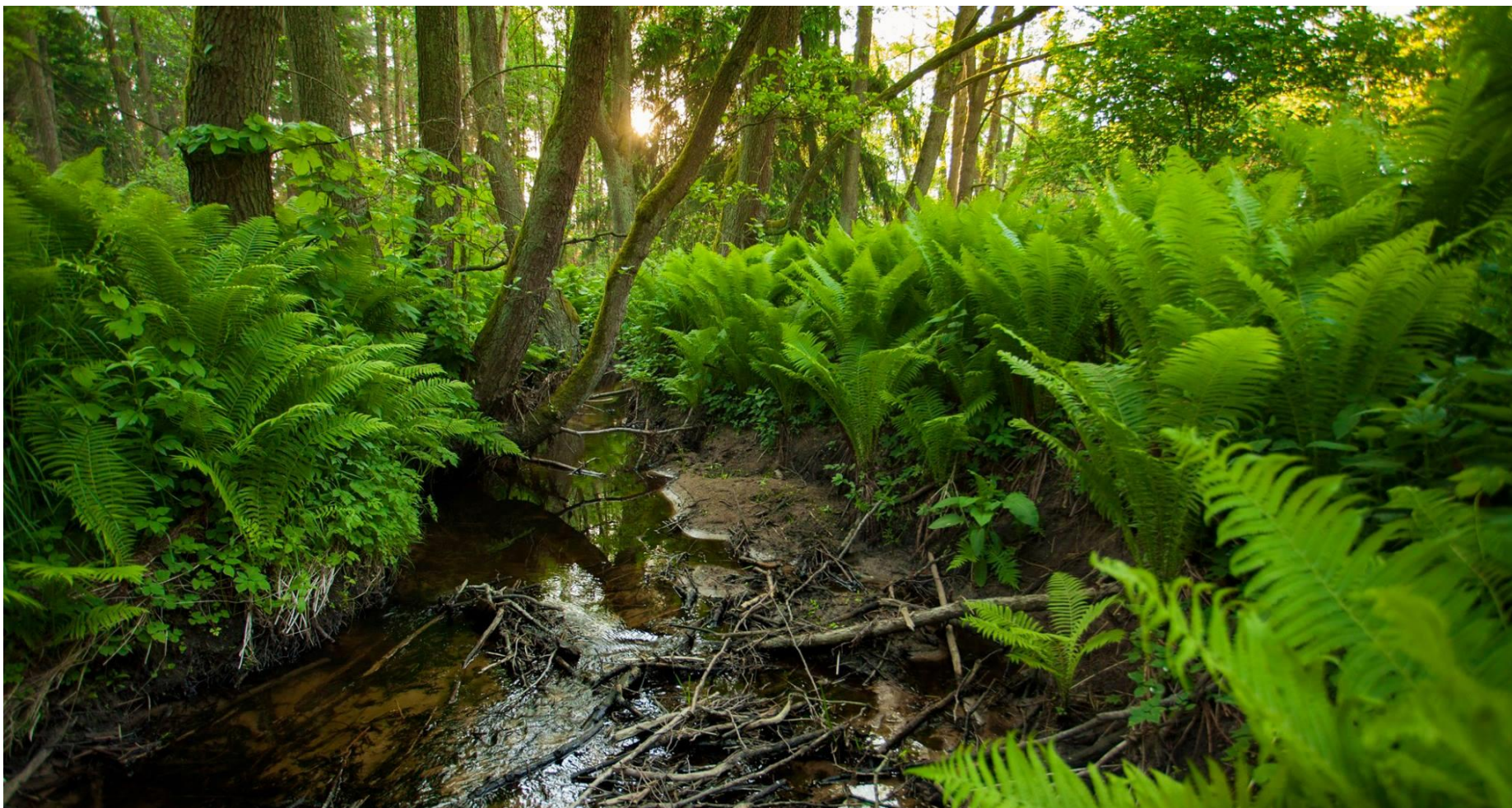


W dniach 1-11 marzec 1981 r. na konferencji *Krajowej Sekcji Pracowników Leśnictwa NSZZ Solidarność i kierownictwa Lasów Państwowych w Sękocinie* jednym z tematów było „zielone światło” dla tworzenia Parków Krajobrazowych i Narodowych. W latach 1980-1983 kształtuje się *idea Zielonych Płuc Polski*.



Park Krajobrazowy Puszczy Knyszyńskiej im. Profesora Witolda Sławińskiego

Od roku 1982 do 1986 w Puszczy Knyszyńskiej powstaje sieć rezerwatów przyrody dzieje się to z inicjatywy *Okręgowego Zarządu Lasów Państwowych w Białymstoku*. Zadanie to zostaje powierzone gł. spec. ds. ochrony przyrody Krzysztofowi Wolframowi oraz wojewódzkiemu konserwatorowi przyrody Józefowi Chylińskiemu.

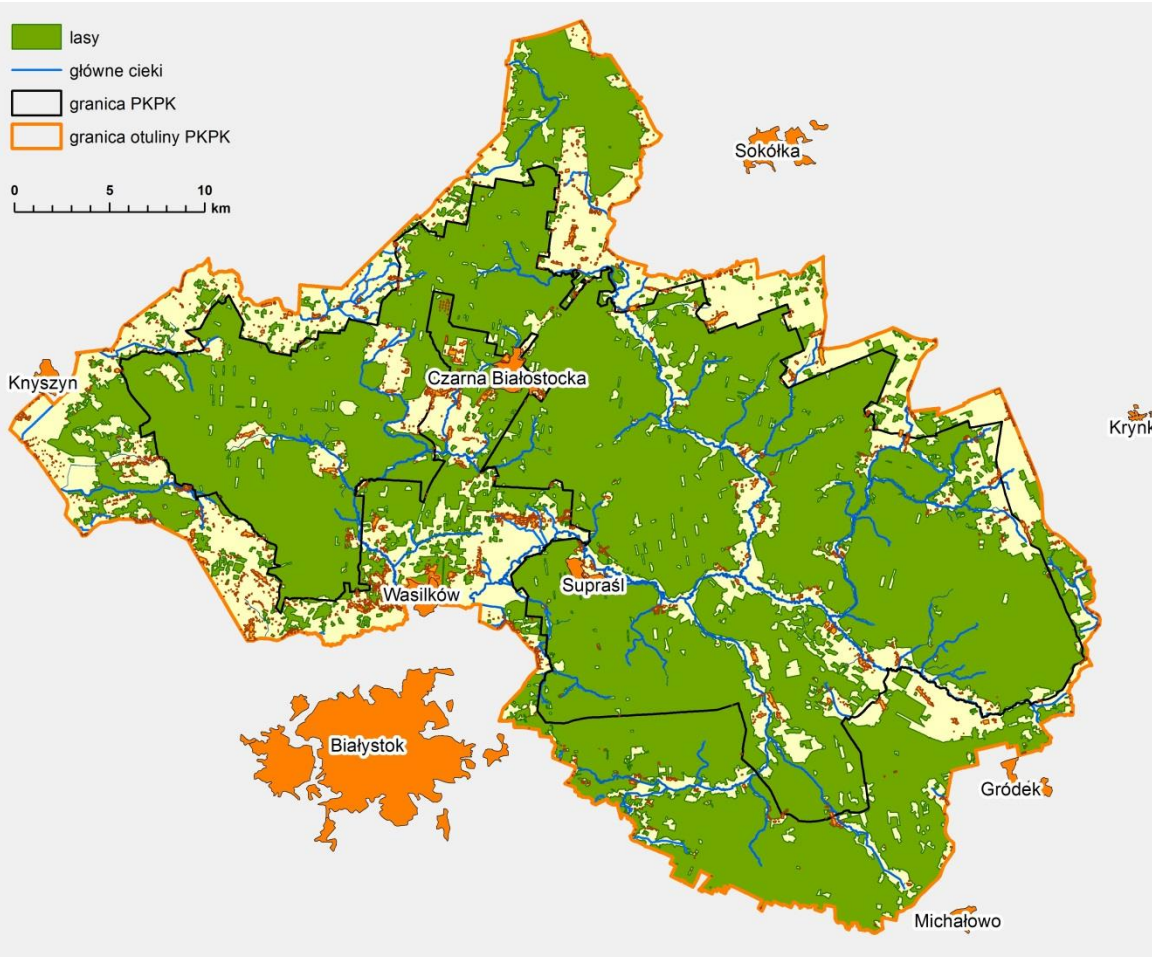


Wojewódzka Rada Narodowa w Białymstoku 29.04.1986r. ustanawia Obszar Chronionego Krajobrazu Puszcza Knyszyńska, który po dwóch latach....

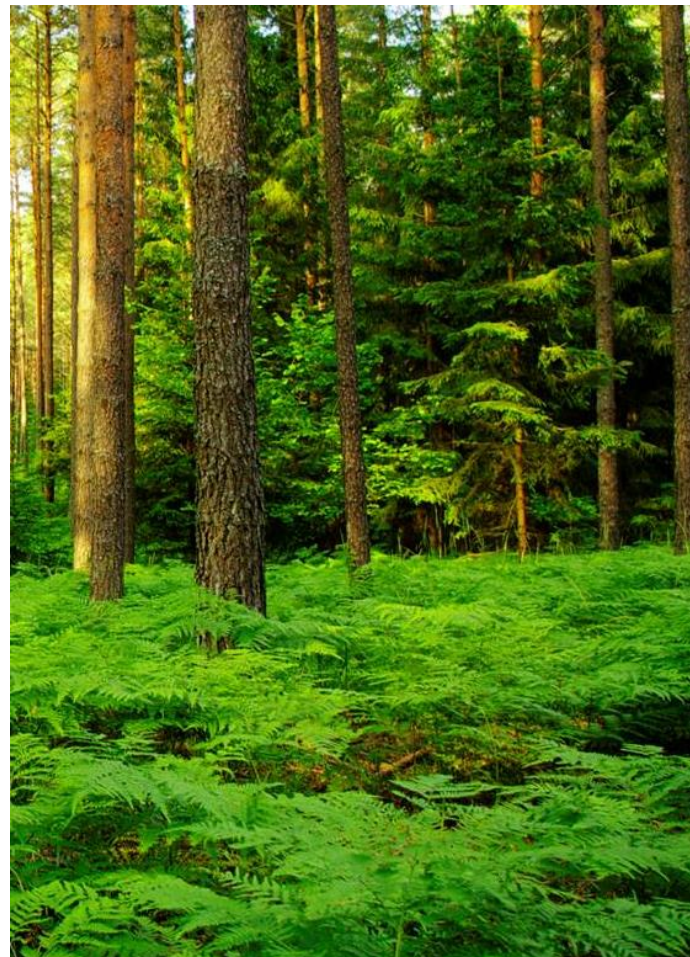
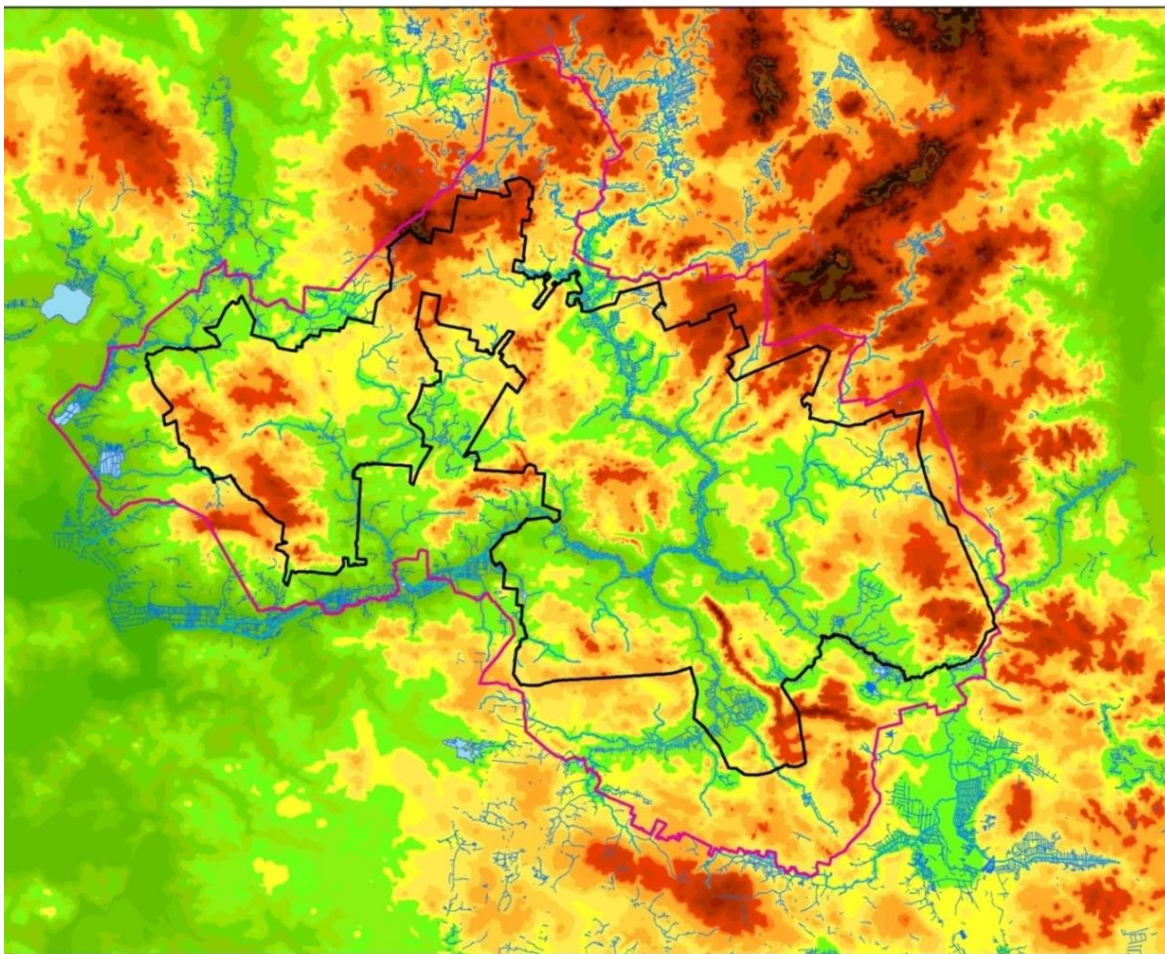


Park Krajobrazowy Puszczy Knyszyńskiej im. Profesora Witolda Sławińskiego

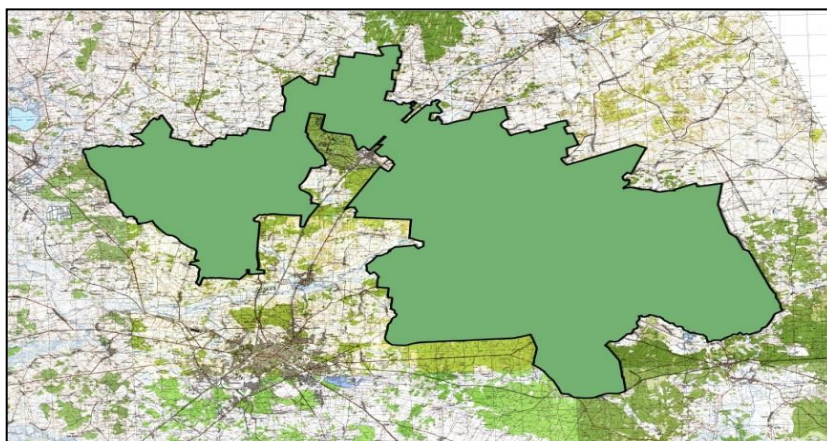
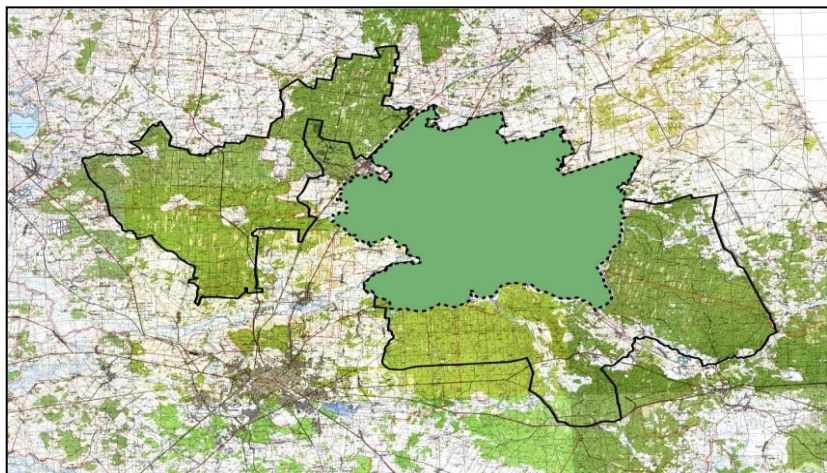
W maju 1988r. Wojewódzka Rada Narodowa tworzy Park Krajobrazowy Puszczy Knyszyńskiej imienia Profesora Witolda Sławińskiego. Powierzchnia Parku wynosi **73 094 ha**, z czego lasy i zadrzewienia to ponad 80% tego obszaru. Otulina – strefa ochronna parku obejmuje **52 255ha**



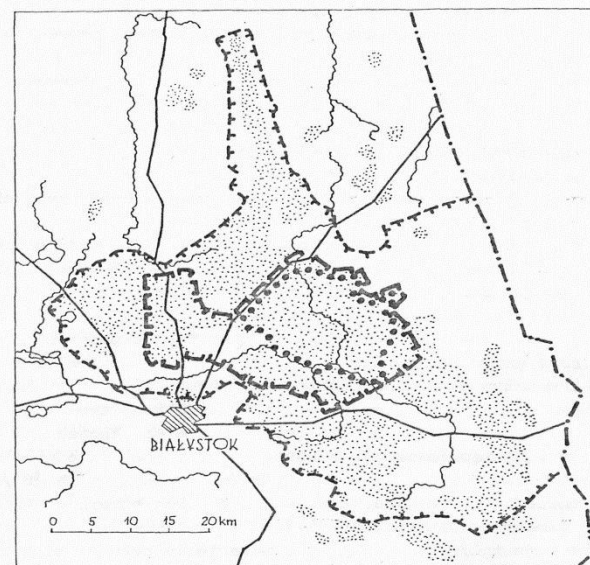
Celem utworzenia Parku była ochrona terenów leśnych, bardzo zróżnicowanych pod względem geologicznym, dolin rzecznych wyróżniających się wysoką wartością przyrodniczą i krajobrazową, a także stworzenie warunków do prowadzenia działalności naukowej i dydaktycznej oraz rozwijanie turystyki kwalifikowanej i wypoczynku.



Park utworzono jako **61** Park Krajobrazowy w Polsce. Obejmuje on obszar **11** gmin, **2** powiatów. Gospodarkę leśną w granicach Parku prowadzi 7 nadleśnictw. Na obszarze wyznaczono 36 obwodów łowieckich.



RYG. 1/1 PROPOZYCJE ZDŹNICOWANIA FORM OCHRONY
NA TERENIE PUSZCZY KNYSZYŃSKIEJ /WG K. WOLFRAMA 1984/



- TTTT GRANICA PROJEKTOWANEGO OBSZARU
CHRONIONEGO KRAJOBRAZU
- ▬▬▬ GRANICA PROJEKTOWANEGO PARKU KRAJ-
OBRAZOWEGO PUSZCZY KNYSZYŃSKIEJ
- GRANICA PROJEKTOWANEGO KNYSZYŃSKIE-
GO PARKU NARODOWEGO
- - - - GRANICA PAŃSTWA
- GŁÓWNE DROGI
- ▨ LASY



Zespół pracowników służby Parku liczy 15 osób (m.in. spec. ds. Ochrony przyrody, środowiska, krajobrazu, edukacji, turystyki); realizuje zadania zawarte w statucie wynikające z ustawy o Ochronie Przyrody:

1. **INWENTARYZACJA** siedlisk przyrodniczych, stanowisk roślin, zwierząt i grzybów objętych ochroną gatunkową oraz ich siedlisk, a także zasługujących na ochronę tworów i składników przyrody nieożywionej;
2. **IDENTYFIKACJA** i ocena istniejących i potencjalnych zagrożeń wewnętrznych i zewnętrznych parku krajobrazowego oraz wnioskowanie o podejmowanie działań mających na celu eliminowanie lub ograniczanie tych zagrożeń i ich skutków, a także innych działań w celu poprawy funkcjonowania i ochrony parku krajobrazowego;
3. **GROMADZENIE** dokumentacji dotyczącej przyrody oraz wartości historycznych, kulturowych i etnograficznych;
4. **REALIZACJA** zadań związanych z ochroną innych form ochrony przyrody w granicach parku krajobrazowego;
5. **INFORMOWANIE** o przepisach o ochronie przyrody osób przebywających na obszarach podlegających ochronie oraz w miejscach, w których znajdują się twory i składniki przyrody objęte formami ochrony przyrody;
6. **PROWADZENIE** edukacji przyrodniczej w szkołach i wśród miejscowego społeczeństwa, a także promowanie wartości przyrodniczych, historycznych, kulturowych i turystycznych parku krajobrazowego;
7. **WSPÓŁPRACA** z samorządami, zarządcami obszarów parku krajobrazowego, organizacjami ekologicznymi i z innymi podmiotami, mającymi związek z ochroną parku krajobrazowego
8. **WYDAWANIE DECYZJI** na wycinkę drzew i krzewów na terenie Miasta Białystok



1991 – w ustawie o ochronie przyrody pojawia się pierwsza definicja parku krajobrazowego. Według art. 24 ust. 3 organem właściwym do utworzenia parku krajobrazowego był wojewoda, który czynił to rozporządzeniem.

1993 – rozpoczyna działalność Wojewódzki Fundusz Ochrony Środowiska i Gospodarki Wodnej w Białymstoku

1994 – zostaje utworzony Łomżyński Park Krajobrazowy Doliny Narwi

1994 –1996 – Park Krajobrazowy Puszczy Knyszyńskiej oraz Narwiański Park Krajobrazowy funkcjonują jako Zespół Parków Krajobrazowych

1995 – wydanie Monografii Puszczy Knyszyńskiej pod red. profesora Andrzeja Czerwińskiego

1994 – zostaje utworzony Łomżyński Park Krajobrazowy Doliny Narwi

1994 –1996 Park Krajobrazowy Puszczy Knyszyńskiej oraz Narwiański Park Krajobrazowy funkcjonują jako Zespół PK

1995 – wydanie Monografii Puszczy Knyszyńskiej pod red. profesora Andrzeja Czerwińskiego

2001 – ustanowienie planu ochrony Parku Krajobrazowego Puszczy Knyszyńskiej im. Prof. W. Sławińskiego

2002 – powołanie pierwszej Społeczno – nukowej Rady Parku

2004 – w ramach sieci Natura 2000 w granicach Parku wyznaczane są obszary OSO i SOO.

2008 – na mocy ustawy o udostępnianiu informacji o środowisku i jego ochronie.. powstaje RDOŚ w Białymstoku

2009 – ustawa o zmianie niektórych ustaw w związku ze zmianami w organizacji i podziale zadań administracji publicznej w województwie przenosi kompetencje do tworzenia parków krajobrazowych z organu administracji rządowej (wojewody) na organ administracji samorządowej – sejmik województwa

2016 - Uchwała Nr XXIII/201/16 Sejmiku WP z dnia 21 marca 2016 r e sprawie PKPK



Dyrektorzy Parku: pierwszym dyrektorem był **Bogusław Deptuła**, kolejno jednostką kierowali dr Henryk Leniec i Krzysztof Chojnowski.



Park Krajobrazowy Puszczy Knyszyńskiej im. Profesora Witolda Sławińskiego

Dziękuję za uwagę



Joanna Kurzawa



Park Krajobrazowy Puszczy Knyszyńskiej im. Profesora Witolda Sławińskiego